

VÝROČNÍ ZPRÁVA
ROK 2018

MAS Litomyšlsko o.p.s.

Obsah

1. MAS LITOMYŠLSKO O.P.S	3
1.1 Území působnosti MAS Litomyšlsko o.p.s.	3
1.2 Orgány společnosti a jejich případné změny	5
1.2.1 Zakladatelé	5
1.2.2 Ředitel	6
1.2.3 Správní rada.....	6
1.2.4 Dozorčí rada	7
1.2.5 Místní partnerství (organizační složka v rámci MAS Litomyšlsko o.p.s.)	7
1.3 Lidské zdroje společnosti	7
1.4 Místní partnerství (Výroční zpráva o činnosti a hospodaření)	7
1.4.1 Vznik Místního partnerství.....	7
1.4.2 Členská/partnerská základna a Nejvyšší orgán	8
1.4.3 Rozhodovací orgán.....	10
1.4.4 Kontrolní orgán	10
1.4.5 Výběrový orgán.....	11
1.4.6 Činnost Místního partnerství.....	11
1.5 Členství MAS Litomyšlsko o.p.s. v jiných uskupeních	15
1.6 Přehled činnosti MAS Litomyšlsko o.p.s. v roce 2018	15
1.6.1 Aktivity a projekty MAS Litomyšlsko o.p.s.	16
1.6.2 Naplňování výstupů projektu MAS jako nástroj spolupráce pro efektivní chod úřadů	17
1.6.3 Jednání orgánů MAS Litomyšlsko o.p.s.	19
2 FINANČNÍ ZPRÁVA MAS LITOMYŠLSKO A MÍSTNÍHO PARTNERSTVÍ 2017 CHYBA! ZÁLOŽKA NENÍ DEFINOVÁNA.	

1. MAS Litomyšlsko o.p.s

Místní akční skupina Litomyšlsko se začala formovat na základě principů metody Leader v roce 2006 a na začátku roku 2007 byla zapsána do Rejstříku obecně prospěšných společností. Již od roku 2007 podporuje rozvoj regionu Litomyšlsko, a to zejména jeho venkovských oblastí.

Místní akční skupina Litomyšlsko byla původně založena 16 zakladateli. V závěru roku 2015 v již započatém programovém období 2014 - 2020 pokračovalo 15 zakladatelů a do území působnosti spadalo 51 obcí a 3 města s celkovou plochou o velikosti 51 786,7 ha². V roce 2015 došlo k administrativní změně adresy sídla MAS Litomyšlsko o.p.s. V současné době MAS Litomyšlsko o.p.s. sídlí v ulici Borská č. p. 125 v Proseči.

1.1 Území působnosti MAS Litomyšlsko o.p.s.

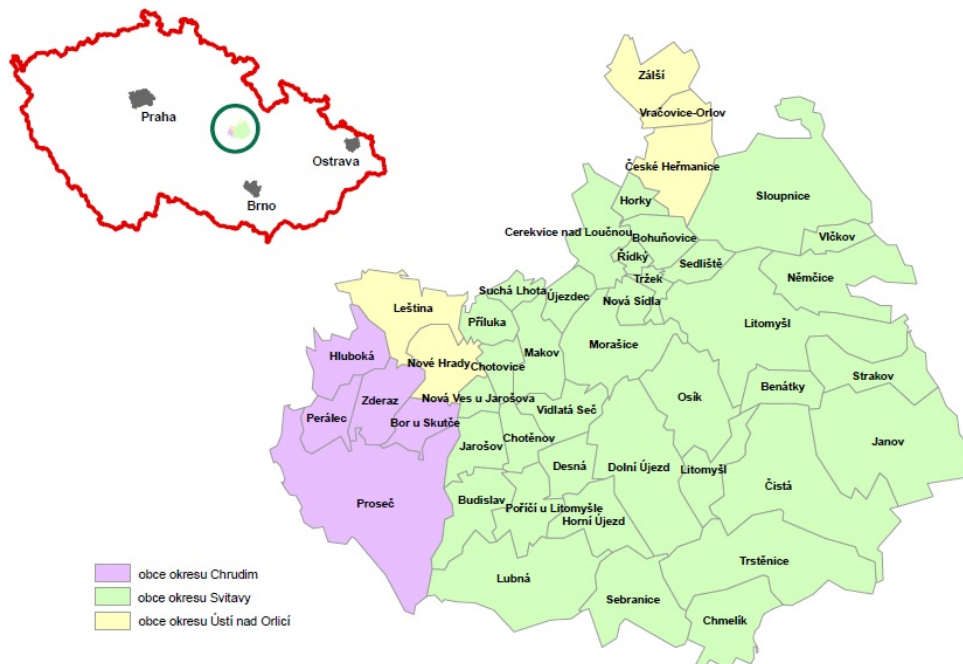
Do roku 2012: Území působnosti MAS Litomyšlsko o.p.s. zahrnovalo celkem těchto 42 obcí: Benátky, Bohuňovice, Bor u Skutče, Budislav, Cerekvice nad Loučnou, Čistá, Desná, Dolní Újezd, Hluboká, Horky, Horní Újezd, Chmelík, Chotěnov, Chotovice, Janov, Jarošov, Litomyšl, Leština, Lubná, Makov, Morašice, Němčice, Nová Sídla, Nová Ves u Jarošova, Nové Hrady, Osík, Perálec, Poříčí u Litomyšle, Proseč, Příluka, Řídký, Sebranice, Sedliště, Sloupnice, Strakov, Suchá Lhota, Trstěnice, Tržek, Újezdec, Vidlatá Seč, Vlčkov a Zderaz.

Rok 2013: Přistoupily do regionu MAS Litomyšlsko obce České Heřmanice, Vračovice-Orlov a Zálší.

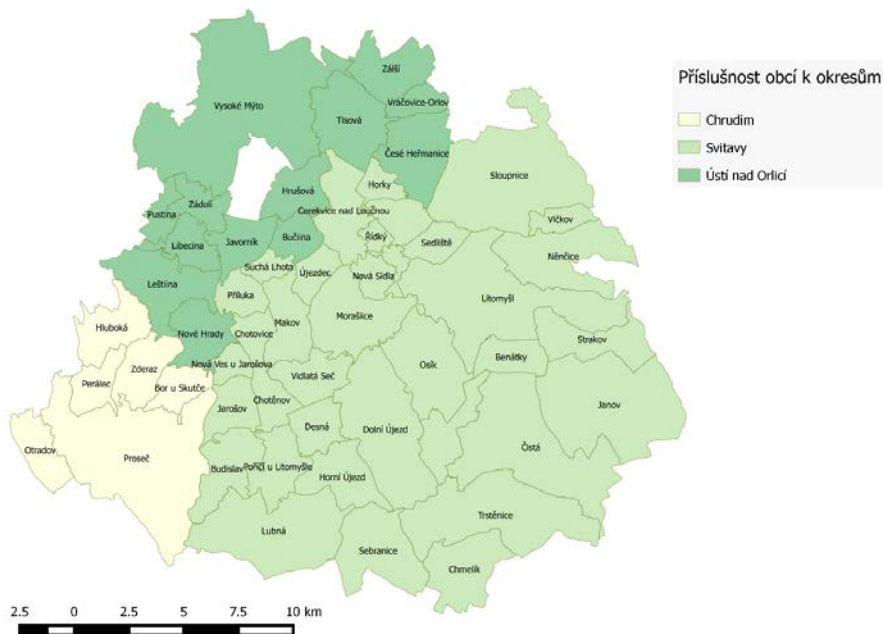
Rok 2014: Přistoupily do území MAS další nové obce Bučina, Hrušová, Javorník, Libecina, Otradov, Pustina, Tisová, Zádolí-Stříhanov a město Vysoké Mýto.

Od 2015: Rozsah působnosti nebyl rozšířen.

Obrázek 1 - Mapa území pro realizaci SPL¹ (do roku 2014)



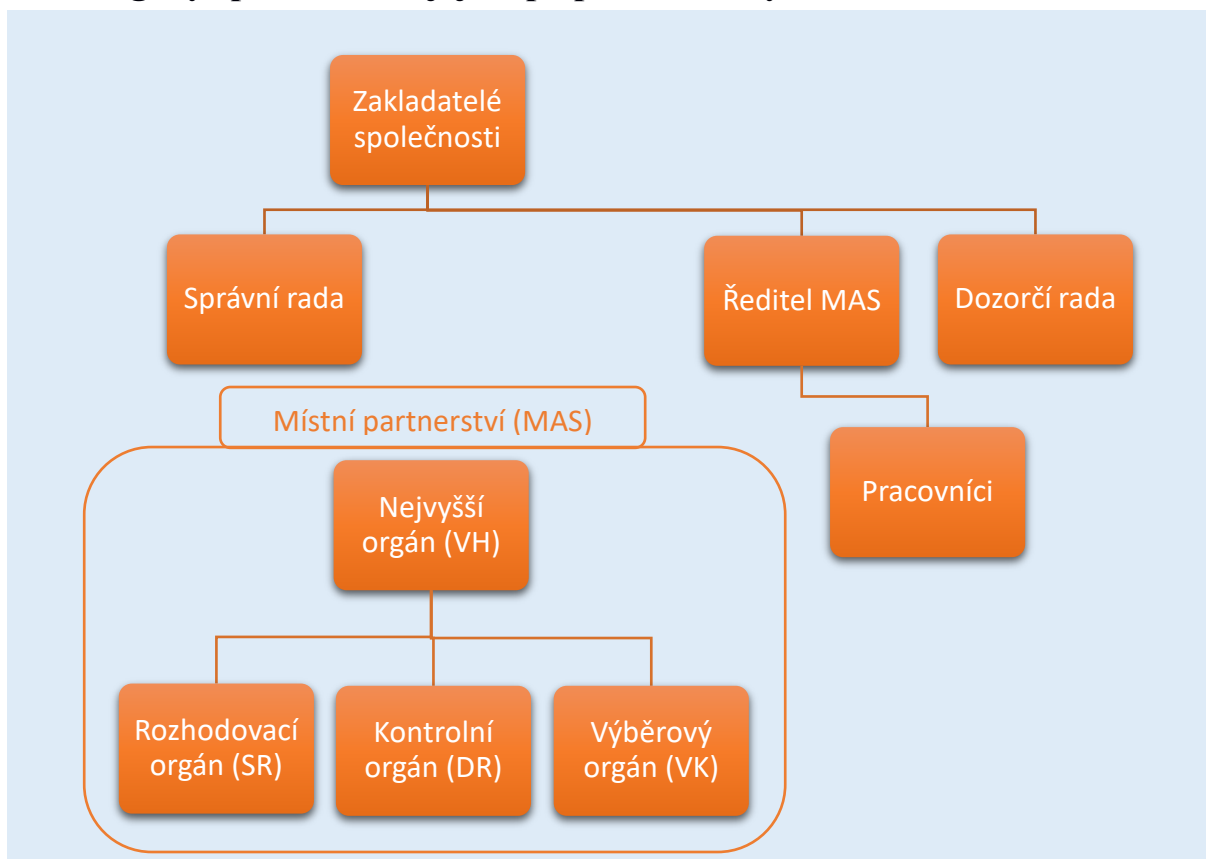
Obrázek 2 - Mapa území pro realizaci SCLLD² (2014- 2020)



¹SPL (strategický plán Leader) – strategický dokument rozvoje území.

²SCLLD – strategie komunitně vedeného místního rozvoje 2014-2020

1.2 Orgány společnosti a jejich případné změny



1.2.1 Zakladatelé

MAS Litomyšlsko byla založena zakládací smlouvou ze dne 25. 10. 2006. Při vzniku tohoto dokumentu se účastnilo 16 právnických i fyzických osob.

Zakladatelé MAS Litomyšlsko o.p.s. (k 31. 12. 2014) - původní
1. Město Proseč
2. Obec Horky
3. Obec Bohuňovice
4. Obec Sedliště
5. Obec Trstěnice
6. Obec Cerekvice na Loučnou
7. Zemědělské družstvo Růžový palouček
8. Zemědělské družstvo chovatelů a pěstitelů Litomyšl
9. Farní charita Nové Hrady u Skutče (pozdější název Oblastní charita Nové Hrady u Skutče)
10. Rudolf Skřivan
11. Stavební sdružení Boštík s.r.o.
12. Zemědělské družstvo Sloupnice
13. Zemědělské družstvo Dolní Újezd
14. Farní charita Litomyšl
15. Miloš Macek
16. Mikroregion Litomyšlsko

Od roku 2015 pokračovalo v činnosti 15 zakladatelů. Z tohoto počtu zakladatelů 7 patří do veřejného sektoru a 9 náleží sektoru soukromému, přičemž zahrnuje 1 fyzickou osobu, 2 nestátní neziskové organizace a 6 zemědělských subjektů.

Zakladatelé MAS Litomyšlsko o.p.s. (k 31. 12. 2018)
1. Město Proseč
2. Obec Horky
3. Obec Bohuňovice
4. Obec Sedliště
5. Obec Trstěnice
6. Obec Cerekvice na Loučnou
7. Zemědělské družstvo Růžový palouček
8. Zemědělské družstvo chovatelů a pěstitelů Litomyšl
9. Oblastní charita Nové Hrady u Skutče (dřívější název Farní charita Nové Hrady u Skutče)
10. Stavební sdružení Boštík s.r.o.
11. Zemědělské družstvo Sloupnice
12. Zemědělské družstvo Dolní Újezd
13. Farní charita Litomyšl
14. Miloš Macek
15. Mikroregion Litomyšlsko

Zakladatelé MAS Litomyšlsko o.p.s. nebo jimi pověřenými zástupci na základě úředně ověřené plné moci podepsali aktualizované znění Zakladací smlouvy, v jejímž obsahu je popsán vznik aktualizované organizační struktury MAS Litomyšlsko o.p.s., resp. vznik Místního partnerství (organizační složky MAS Litomyšlsko o.p.s.) a jeho orgánů (Nejvyššího orgánu, Rozhodovacího, Kontrolního a Výběrového orgánu).

1.2.2 Ředitel

Statutárním orgánem společnosti je ředitel. Řídí činnost společnosti a jedná jejím jménem. Ředitele volí, jmenuje a odvolává správní rada. Ředitelem společnosti byl dne 14. 8. 2013 jmenován manažer MAS Litomyšlsko Ing. Petr Vomáčka.

1.2.3 Správní rada

Správní rada včetně jejího předsedy byla v roce 2018 šestičlenná a její personální obsazení bylo následující:

Tabulka 1 - Složení Správní rady MAS Litomyšlsko o.p.s. v roce 2018

Správní rada MAS	Jméno
Předseda	František Bartoš
Člen	Jan Macháček
Členka	Věra Dvořáková
Člen	Luboš Šplíchal
Člen	Petr Faltys
Člen	Ladislav Chleboun

Další informace jsou dostupné ve veřejných rejstřících.

1.2.4 Dozorčí rada

Dozorčí rada byla v roce 2018 tříčlenná a její personální obsazení bylo následující:

Tabulka 2 - Složení Dozorčí rady MAS Litomyšlsko o.p.s. v roce 2018

Dozorčí rada MAS	Jméno
Člen	Pavel Eliáš
Předseda	Josef Sotona
Člen	Jiří Vopařil

Další informace jsou dostupné ve veřejných rejstřících.

1.2.5 Místní partnerství (organizační složka v rámci MAS Litomyšlsko o.p.s.)

Místní partnerství je organizační složkou v rámci MAS Litomyšlsko o.p.s. Jeho podoba orgány, činnosti apod. jsou dále popsány níže.

1.3 Lidské zdroje společnosti

MAS Litomyšlsko o.p.s. měla k závěru roku 2018 čtyři aktivní zaměstnance na hlavní pracovní poměr. MAS dále příležitostně využívá v případě potřeby zaměstnance na DPP.

1.4 Místní partnerství (Výroční zpráva o činnosti a hospodaření)

1.4.1 Vznik Místního partnerství

Správní rada schválila v roce 2015 nové znění Statutu společnosti, čímž došlo mimo jiné ke vzniku organizační složky společnosti – Místního partnerství v rámci MAS Litomyšlsko o.p.s. s vlastními orgány (Nejvyšší orgán (též Valná hromada), Rozhodovací orgán, Kontrolní orgán a Výběrový orgán).

Smyslem a úlohou Místního partnerství je realizace strategie komunitně vedeného místního rozvoje.

1.4.2 Členská/partnerská základna a Nejvyšší orgán

Partnerství/členství je možné na základě uzavření dané partnerské smlouvy mezi MAS Litomyšlsko o.p.s. a daným partnerem/členem. Uzavření této smlouvy předchází schválení přijetí nového člena/partnera Nejvyšším orgánem.

Všechny subjekty, které se takto staly Partnery MAS Litomyšlsko o.p.s., a tedy členy Místního partnerství, nebo jejich pověřené zástupci jsou zároveň členy Nejvyššího orgánu (též Valné hromady) Místního partnerství.

V roce 2015 na jednání o vzniku Místního partnerství vstoupilo do partnerství 25 osob a subjektů. Tento počet se do konce roku 2018 rozrostl na 31 (viz tabulka níže).

Tabulka 3 - Členové Místního partnerství MAS Litomyšlsko o.p.s. (k 31. 12. 2018)

Číslo	Subjekt	IČ
1	Město Proseč	00270741
2	Obec Horky	00579513
3	Obec Bohuňovice	00276421
4	Obec Sedliště	00277347
5	Obec Trstěnice	00277509
6	Obec Cerekvice nad Loučnou	00276537
7	Zemědělské družstvo Růžový palouček	00129771
8	Zemědělské družstvo chovatelů a pěstitelů Litomyšl	48154814
9	Oblastní charita Nové Hradky u Skutče	60102411
10	Komuniké o.p.s.	28795971
11	Stavební sdružení Boštík s.r.o.	25936484
12	Zemědělské družstvo Sloupnice	00131024
13	Zemědělské družstvo Dolní Újezd	00129488
14	Farní charita Litomyšl	47489839
15	Miloš Macek, Zemědělský podnikatel	18880703
16	Mikroregion Litomyšlsko	70906696
17	Michal Kortyš	není
18	Římskokatolická farnost Proseč	64783448
19	Římskokatolická farnost Nové Hradky	60103094
20	Sdružení obcí Toulcovy Maštale	70935840
21	Řeznictví Sloupnice s.r.o.	60915901
22	Komunitní škola České Heřmanice	02429772
23	Sbor dobrovolných hasičů Česká Rybná	68248326
24	Asociace soukromých zemědělců (ASZ) Svitavy a Ústí nad Orlicí	26599457
25	PP-GROUP.cz s.r.o.	28829913
26	Farní sbor Českobratrské církve evangelické ve Sloupnici	47500280
27	Gymnázium Vysoké Mýto	49314645
28	Město Vysoké Mýto	00279773
29	Spolek archaických nadšenců	22834672
30	Integrovaná střední škola technická	15028585
31	Toulec z.s.	26567849

Další informace jsou dostupné ve veřejných rejstřících.

1.4.3 Rozhodovací orgán

Tabulka 4 - Členové Rozhodovacího orgánu MAS Litomyšlsko o.p.s. (k 31. 12. 2018)

Subjekt	Zástupce subjektu	IČ	V/S sektor
Mikroregion Litomyšlsko	František Bartoš	70906696	VS
Zemědělské družstvo chovatelů a pěstitelů Litomyšl	Luboš Šplíchal	48154814	SS
Stavební sdružení Boštík s.r.o.	Petr Faltys	25936484	SS
Zemědělské družstvo Sloupnice	Ladislav Chleboun	00131024	SS
Farní charita Litomyšl	Věra Dvořáková	47489839	SS
Město Proseč	Jan Macháček	00270741	VS

1.4.4 Kontrolní orgán

Tabulka 5 - Členové Kontrolního orgánu MAS Litomyšlsko o.p.s. (k 31. 12. 2018)

Subjekt	Zástupce subjektu	IČ	V/S sektor
Komunitní škola České Heřmanice	Pavel Eliáš	02429772	SS
Obec Trstěnice	Ing. Josef Sotona	00277509	VS
Asociace soukromých zemědělců (ASZ) Svitavy a Ústí nad Orlicí	Jiří Vopařil	26599457	SS

1.4.5 Výběrový orgán

Volby do Výběrového orgánu proběhly 27. 6. 2018.

Tabulka 6 - Členové Výběrového orgánu MAS Litomyšlsko o.p.s. (k 31. 12. 2018)

Subjekt	Zástupce subjektu	Veřejný/soukromý sektor
Michal Kortyš	Michal Kortyš	SS – fyzická osoba
Sbor dobrovolných hasičů Česká Rybná	Miloslav Hurych	SS – právnická osoba
Zemědělské družstvo "Růžový palouček"	Ing. Martin Střasák	SS – právnická osoba
Řeznictví Sloupnice s.r.o.	Ing. Jan Stránský	SS – právnická osoba
Sdružení obcí Touloucovy Maštale	Lucie Oherová	VS
Město Litomyšl	Radomil Kašpar	VS
Městys České Heřmanice	MUDr. Marie Novotná	VS
Ivona Nešporová	Ivona Nešporová	SS
Spolek archaických nadšenců	František Kalvoda	SS
Romana Titová	Romana Titová	SS – fyzická osoba
Oblastní charita Nové hrady	Blanka Vopařilová	SS

1.4.6 Činnost Místního partnerství

Od počátku roku 2017 pokračovaly aktivity směřující ke schválení strategie území a tím k zisku finanční podpory některých opatření.

Strategie byla řídicími orgány schválena 15. 6. 2017, což umožnilo přípravu a administraci výzev pro území.

Výzvy od schválení SCLLD (vyhlášené před 2018):

- Výzva k předkládání žádostí o dotaci na podporu školních klubů a příměstských táborů (otevřena od 1. 8. 2017 do 30. 9. 2017). Seminář pro žadatele proběhl 12. 9. 2017 v Českých Heřmanicích.
- Výzva na podporu činnosti sociálních služeb (otevřena od 10. 11. 2017 do 15. 12. 2017). Seminář pro žadatele proběhl 4. 12. 2017 v Proseči.
- Výzva k předkládání žádostí o dotaci na podporu zaměstnávání sociálně znevýhodněných osob (otevřena od 10. 11. 2017 do 31. 1. 2018, následně prodloužena do 28. 2. 2018. Seminář pro žadatele proběhl 10. 1. 2018 v Proseči.

Výzvy od schválení SCLLD (vyhlášené v roce 2018):

Program rozvoje venkova

- Výzva MAS č. 1 k předkládání Žadostí o dotaci v rámci operace 19.2.1 Programu rozvoje venkova na období 2014 – 2020. Seminář pro žadatele: 21. 6. 2018 v 10:00 v salonku Kulturního domu v Českých Heřmanicích. Příjem žádostí probíhal od 1. 6. 2018 8:00 hod. do 29. 6. 2018 12:00 hod. Přijato bylo 17 žádostí. Otevřeny byly následující Fiche:
 1. Fiche – Investice do lesních cest
 2. Fiche – Investice do polních cest
 3. Fiche – Podpora protipovodňových opatření v lesích
 4. Fiche – Podpora lesních stezek
 5. Fiche – Podpora podnikání
 6. Fiche – Podpora zemědělství
 7. Fiche – Podpora zpracování a prodeje zemědělské produkce
 8. Fiche – Podpora lesnictví, zpracování produktů lesnictví a prodeje produkce

OP Zaměstnanost

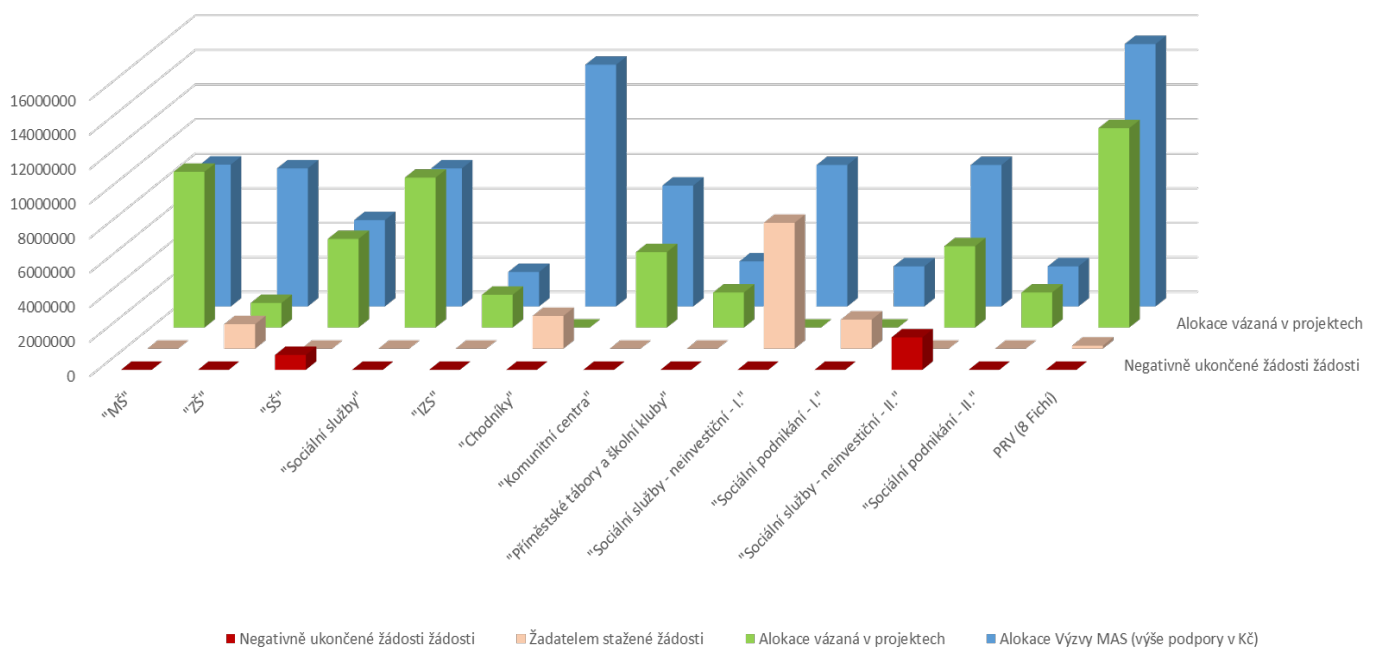
- 4. Výzva MAS Litomyšlsko – OPZ – Podpora činnosti sociálních služeb – II. Příjem žádostí probíhal 26. 3. 2018 – 26. 4. 2018. Seminář pro žadatele proběhl 18. 4. 2018 v 10:00 v Evropském domě na KÚ v Pardubicích.
- 5. Výzva MAS Litomyšlsko – OPZ – Zaměstnávání sociálně znevýhodněných osob – II. Příjem žádostí probíhal 26. 3. 2018 – 31. 5. 2018. Seminář pro žadatele proběhl 18. 4. 2018 v 10:00 v Evropském domě na KÚ v Pardubicích.

IROP

- 1. výzva MAS Litomyšlsko-IROP-Podmínky pro místní vzdělávání I. (MŠ). Příjem žádostí probíhal 28. 3. 2018 – 4. 5. 2018. Seminář pro žadatele proběhl 24. 4. 2018 v 10:00 v sídle MAS v Proseči.
- 2. Výzva MAS Litomyšlsko - IROP - Podmínky pro místní vzdělávání II. (ZŠ). Příjem žádostí 11. 4. 2018 – 18. 5. 2018. Seminář pro žadatele proběhl 24. 4. 2018 v 10:00 v sídle MAS v Proseči.
- 3. výzva MAS Litomyšlsko – IROP – Podmínky pro místní vzdělávání III. (SŠ a VOŠ). Příjem žádostí 11. 4. 2018 – 18. 5. 2018. Seminář pro žadatele proběhl 24. 4. 2018 v 10:00 v sídle MAS v Proseči.
- 4. výzva MAS Litomyšlsko – IROP – Podmínky pro sociální služby a aktivity I. (Rozvoj sociálních služeb). Příjem žádostí 6. 8. 2018 – 10. 10. 2018. Seminář pro žadatele proběhl 18. 9. 2018 v 14:00 v sídle MAS v Proseči.
- 5. výzva MAS Litomyšlsko – IROP – Podmínky pro čelení přírodním vlivům a změnám klimatu I. (Stanice IZS). Příjem žádostí 6. 8. 2018 – 27. 9. 2018. Seminář pro žadatele: 18. 9. 2018 v 14:00 v sídle MAS v Proseči.

- 6. výzva MAS Litomyšlsko – IROP – Podmínky pro bezpečnou alternativní dopravu I. (Bezpečnost dopravy). Seminář pro žadatele: 9. 10. 2018 v 14:00 v Kulturním domě v Poříčí u Litomyšle. Příjem žádostí 6. 8. 2018 – 5. 11. 2018.
- 7. výzva MAS Litomyšlsko – IROP – Podmínky pro sociální služby a aktivity II. (Rozvoj komunitních center). Seminář pro žadatele: 9. 10. 2018 v 14:00 v Kulturním domě v Poříčí u Litomyšle. Příjem žádostí 24. 9. 2018 – 5. 11. 2018.
- Dále probíhaly přípravy předcházející vyhlášení dalších výzev, jako přípravy procesních dokumentů, apod. Probíhala také administrace žádostí přijatých ve zrealizovaných výzvách MAS.
- Kromě toho Místní partnerství vyvíjí animační a poradenské aktivity v regionu v rámci CLLD (projekt Administrace a animace 2017+), pracuje na přípravě budoucích výzev a zvyšuje svou kvalifikaci a kompetence v této oblasti.

Následující graf znázorňuje realizované výzvy a jejich výsledky.



Jednání orgánů Místního partnerství v rámci MAS Litomyšlsko o.p.s.

- 22. 3. 2018 – jednání Rozhodovacího orgánu a Kontrolního orgánu
- 15. 5. 2018 - jednání Rozhodovacího orgánu, Kontrolního orgánu, Výběrového orgánu a Nejvyššího orgánu
- 24. 5. 2018 - jednání Rozhodovacího orgánu
- 19. 6. 2018 – jednání Výběrového orgánu
- 26. 6. 2018 – jednání Výběrového orgánu
- 30. 7. 2018 – jednání Výběrového orgánu

- 31. 7. 2018 - jednání Rozhodovacího orgánu
- 7. 8. 2018 – jednání Výběrového orgánu
- 10. 8. 2018 – jednání Výběrového orgánu
- 16. 8. 2018 – jednání Výběrového orgánu
- 21. 8. 2018 - jednání Rozhodovacího orgánu a Kontrolního orgánu
- 31. 8. 2018 - jednání Rozhodovacího orgánu
- 19. 12. 2018 - jednání Rozhodovacího orgánu

1.5 Členství MAS Litomyšlsko o.p.s. v jiných uskupeních

MAS Litomyšlsko je členem:

- **Národní síť Místních akčních skupin České republiky, z.s.**

Opavská 228 747 41 Hradec nad Moravicí
(sídlo platné v době vzniku této zprávy)
IČ: 28554272

- **Krajské sdružení NS MAS ČR Pardubického kraje**

KS NS MAS ČR Pardubického kraje
Holubova 1, 534 01 Holice
IČ: 05213894

Místopředsedou Výboru KS MAS je ředitel MAS Litomyšlsko
Ing. Petr Vomáčka.

- MAS Litomyšlsko o.p.s. dále spolupracuje s Celostátní sítí pro venkov zastřešenou Státním zemědělským a intervenčním fondem.

1.6 Přehled činnosti MAS Litomyšlsko o.p.s. v roce 2018

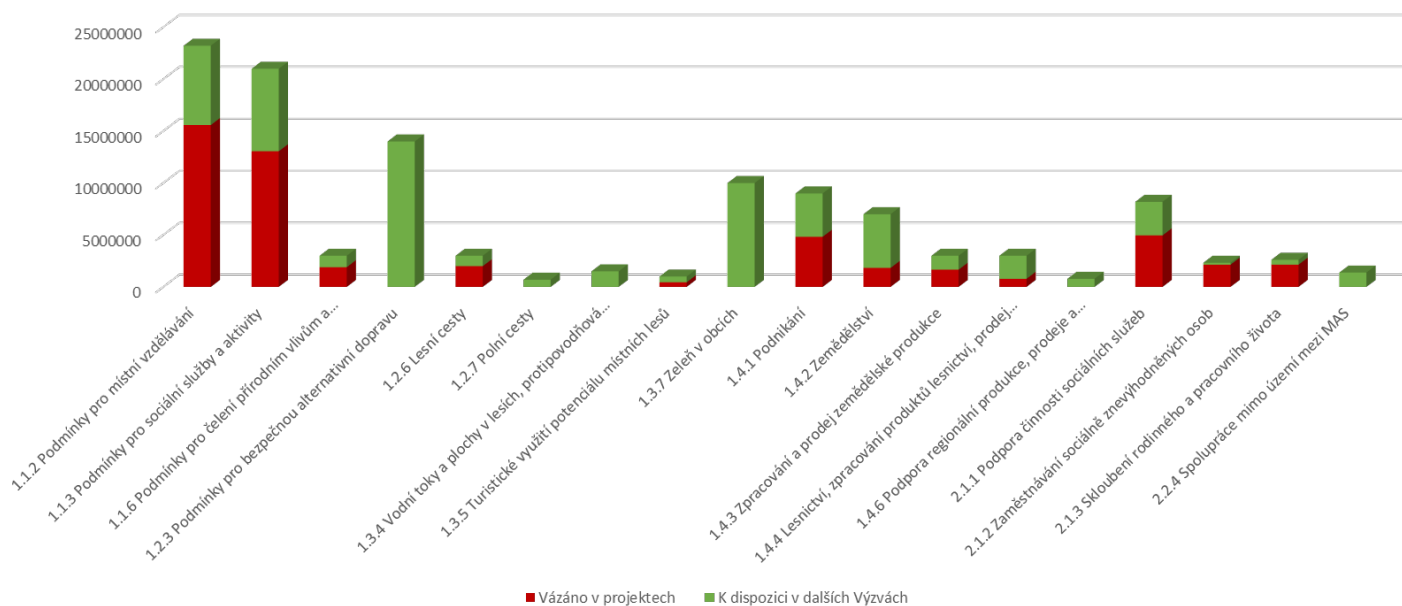
Následující text se věnuje zejména aktivitám mimo Místní partnerství v rámci MAS Litomyšlsko o.p.s. Přestože do činnosti MAS Litomyšlsko o.p.s. spadají také výše uvedené aktivity Místního partnerství, nejsou již v této části uvedeny.

Hlavní náplní činnosti MAS Litomyšlsko o.p.s. je realizace strategie komunitně vedeného místního rozvoje. V rámci této činnosti byly realizovány výzvy (viz níže) a jsou administrovány přijaté dílčí projekty žadatelů z regionu.

Realizaci strategie napomáhá také tzv. Malý LEADER, což je podpora projektů nejmenších obcí a neziskových organizací formou přerozdělování prostředků vyčleněných za tímto účelem Pardubickým krajem. V roce 2018 bylo takto podpořeno 12 projektů.

Postup čerpání prostředků z OP na realizaci strategie znázorňuje následující graf.

Stav alokace v opatřeních



1.6.1 Aktivity a projekty MAS Litomyšlsko o.p.s.

Veškerým činnostem a projektům se zaměstnanci věnovali v závislosti na aktuálních plánech potřebě. Tato skutečnost je v účetnictví evidována a veškeré (i osobní) výdaje jsou adekvátně rozděleny a odděleny.

- **Administrace a animace 2017+**

Projekt Administrace a animace 2017+ byl realizován v rámci přípravy a realizace SCLLD. Je hrazen z IROP 4. 2., pokračoval i v průběhu roku 2018.

- **Projekty v rámci programu obnovy venkova Pardubického kraje (POV)**

MAS Litomyšlsko byla příjemcem dotace určené na provoz, a to především na úhradu nezpůsobilých výdajů výše uvedeného projektu a na jeho spolufinancování.

Pro rok 2019 a dále se již s podobnými prostředky vlivem rozhodnutí kraje nepočítá.

- **Přijaté regionální dotace**

MAS Litomyšlsko o.p.s. obdržela dotaci na provozní činnost, kterou poskytl Mikroregion Litomyšlsko.

1.6.2 Naplňování výstupů projektu MAS jako nástroj spolupráce pro efektivní chod úřadů

Tabulka 7 - Vyhodnocení činnosti v oblasti spolupráce obcí (MAS jako nástroj spolupráce pro efektivní chod úřadů) před rokem 2018

Oblast	2015		2016		2017	
	Aktivita	Splnění	Aktivita	Splnění	Aktivita	Splnění
1.1 Infosystém	Analýza potřeb	Splněno	Formalizace systému	Splněno	Využívání systému	Splněno
1.2 Poradenství	Administrace projektů a VZ	Do 2016 bylo realizováno poradenství u 6 projektů mimo CLLD	Administrace projektů a VZ	Do 2016 bylo realizováno poradenství u 6 projektů mimo CLLD	Administrace projektů a VZ	Do 2017 bylo realizováno poradenství u 3 projektů.
2.1 Školní specialisté - sdílení			Iniciace od MAS	Splněno ve spolupráci s ORP Litomyšl	Práce specialistů	Splněno ve spolupráci s ORP Litomyšl.
2.2 Mobilní učebny			Iniciace od MAS	Probíhá příprava v rámci MAP	Sdílené využívání školami	Byla iniciativa, ale nebyl zájem ze strany škol a obcí
3.1 Sběrné dvory	Informování	V rámci jednání MRG	Dotační poradenství a informování	V rámci jednání Mikroregionu	Realizace fyzická Informování	Do 2017 bylo realizováno poradenství u 1 projektu. Projekt není realizován z důvodu nedostatečné připravenosti projektu žadatelem.
3.2 Obecní odpadové projekty	Informování	Informace na jednání MRG	Dotační poradenství a informování	Zrealizováno ve spolupráci s obcí Javorník	Realizace fyzická Informování	Projekt není realizován z důvodu nenaplnění podmínek dotace OP ŽP.
4.1 Informování o dopravních projektech	Informování a iniciace	Informace na jednání MRG	Informování a iniciace	Informace na jednání MRG a osobních schůzkách	Informování a iniciace	Informace na jednání MRG a osobních schůzkách.
4.2 Cyklostezky					Realizace fyzická	Projekt není realizován z důvodu nedostatečné připravenosti projektu žadatelem.
4.3 Regionální doprava					Realizace fyzická	Projekt je z důvodu financování odložen na rok 2018.
5.1 Poradce obyvatelům	Informování a iniciace	Splněno	Informování a iniciace	Splněno	Poradenství Realizace*	Splněno

Tabulka 8 - Vyhodnocení činnosti v oblasti spolupráce obcí (MAS jako nástroj spolupráce pro efektivní chod úřadů) v roce

Oblast	2018	
	Aktivita	Splnění
1.1 Infosystém	Využívání systému	Splněno
1.2 Poradenství	Administrace projektů a VZ	Bylo realizováno
2.1 Školní specialisté - sdílení	Práce specialistů	Splněno ve spolupráci s ORP Litomyšl.
2.2 Mobilní učebny	Sdílené využívání školami	Prozatím nebyl odpovídající zájem na skutečné realizaci.
3.1 Sběrné dvory	Realizace fyzická Informování	Doposud realizováno poradenství a informování o zdrojích financování. Aktuálně jsou v regionu aktivity zaměřeny jiným směrem v oblasti životního prostředí.
3.2 Obecní odpadové projekty	Realizace fyzická Informování	Projekt není realizován z důvodu nenaplnění podmínek dotace OP ŽP.
4.1 Informování o dopravních projektech	Informování a iniciace	Informace na jednání MRG a osobních schůzkách. Informace o zdrojích možné podpory. Dílčí projekty jsou v administraci.
4.2 Cyklostezky	Realizace fyzická	Byla obnovena příprava projektů žadateli
4.3 Regionální doprava	Realizace fyzická	Probíhá administrace projektů (zejména s ohledem na potřeby sociálně znevýhodněných osob).
5.1 Poradce obyvatelům	Poradenství Realizace*	Splněno

1.6.3 Jednání orgánů MAS Litomyšlsko o.p.s.

- 22. 3. 2018 - jednání Správní rady, Dozorčí rady
- 15. 5. 2018 - jednání Správní rady, Dozorčí rady a Zakladatelů
- 21. 8. 2018 - jednání Správní rady a Dozorčí rady
- 19. 12. 2018 - jednání Správní rady a Dozorčí rady

V Proseči dne: 15. 4. 2019

Výroční zprávu sestavila kancelář MAS Litomyšlsko o.p.s.

2. Finanční zpráva za rok 2018

MAS Litomyšlsko o.p.s.

Borská 125

539 44 Proseč

IČO: 27506096

Účetní uzávěrka – účetní metody, obecné zásady

MAS Litomyšlsko o.p.s. vede v souladu se zákonem o obecně prospěšných společnostech účetnictví. Účetnictví bylo vedeno podle opatření MF, kterým se stanoví účtová osnova, postupy účtování, uspořádání položek účetní závěrky a obsahové vymezení těchto položek pro nevýdělečné organizace ve znění vyhlášky č. 504/2008 Sb.

Účetní jednotka účtovala v souladu s účetními metodami stanovenými §4. odst. 8 zákona o účetnictví.

Účetním obdobím společnosti je kalendářní rok. Rozvahovým dnem je 31. 12. 2018.

Přílohou této finanční zprávy je výkaz zisků a ztrát, rozvaha(bilance), příloha k účetní uzávěrce a daňové přiznání.

1. Zhodnocení údajů obsažených v rozvaze za rok 2018:

Drobný dlouhodobý hmotný majetek	116 828,-- Kč
Oprávkky k drobnému dlouhodobému hmotnému majetku	- 116 828,-- Kč

Krátkodobý finanční majetek

Účty v bankách	14 215,-- Kč
Peněžní prostředky v hotovosti	10 525,-- Kč
Pohledávky z obchodního styku	2 099,-- Kč
Dohadné účty aktivní –časové rozlišení výnosy	555 391,-- Kč
AKTIVA CELKEM	582 230,-- Kč
Výsledek hospodaření za rok 2018	76 523,-- Kč
Nerozdělený zisk minulých let	72 270,-- Kč
Závazky zaměstnanci	104 752,--Kč
Závazky vůči SP a ZP	49 334,--Kč
Daň z mezd	16 590,-- Kč
Bankovní úvěr	262 761,-- Kč
PASIVA CELKEM	582 230,-- Kč

2.

Zhodnocení údajů obsažených ve výkazu zisků a ztrát za rok 2018:

Členění výnosů

Výnosy:

Provozní dotace	2 586 387,64 Kč
Ostatní výnosy	38 532,84 Kč
Hospodářská činnost	64 491,-- Kč
VÝNOSY CELKEM	2 689 411,48 Kč

Členění nákladů

Náklady:

Spotřeba materiálu	102 433,-- Kč
Provozní potřeby	1 809,--Kč
Kancelářské potřeby	12 254,96 Kč
Cestovné	25 525,-- Kč
Náklady na reprezentaci	6 760,--Kč

Nedaňové náklady	16 288,--Kč
Nájemné	103 194,-- Kč
Účetní služby	45 980,-- Kč
Provozní služby	2 614,-- Kč
Poplatky bance ČS	2 448,80 Kč
Ostatní poplatky	300,-- Kč
Poštovné	10 662,-- Kč
Telefonní poplatky	18 094,20 Kč
Reklama	1 000,--Kč
Ubytování	450,--Kč
AUDIT	25 000,--Kč
Mzdové náklady (hrubá mzdy)	1 390 280,-- Kč
Zákonné sociální a zdravotní pojištění	413 195,-- Kč
Ostatní sociální pojištění	4 895,-- Kč
Silniční daň	3 275,-- Kč

Poskytnuté členské příspěvky	16 000,-- Kč
Ostatní náklady	840,43Kč
Úroky	9 590,-- Kč
Poskytnuté účelové příspěvky	400 000,--Kč
NÁKLADY CELKEM	2 612 888,39 Kč

HOSPODÁŘSKÝ VÝSLEDEK za rok 2018 činí 76 523,09 Kč

Členění:

Dotace na činnost –Pardubický kraj	100 000,Kč
Svazek obcí Mikroregion Litomyšlsko	138 959,20Kč – časově rozlišeno
Ministerstvo pro místní rozvoj ČR	1 388 452,55Kč
IROP 2017	
Ministerstvo pro místní rozvoj ČR	547 134,63 Kč
IROP 2017 – časové rozlišení	
Dotace PK – malý leader	400 000,--Kč
SZIF	3 592,06 Kč
Svazek obcí Mikroregion Litomyšlsko	8 249,20 Kč – časově rozlišeno
Celkem	2 586 387,64 Kč

Doplňují informace k uzávěrce:

Doplňují informace o účetní jednotce:

- Dohadné účty aktivní 388 – časové rozlišení

Dohadná položka výnosy (na náklady z roku 2018) 555 tis Kč

Výše úvěrů činí ke dni uzávěrky: úvěr od České spořitelny, a.s. - zůstatek k 31.12.2018 činí 262 tis Kč

Hospodářský výsledek minulých let v plné výši je ponechán na účtu 932 - nerozdělený zisk.

Fondy společnosti:

Nejsou tvořeny žádné fondy

V Perálci dne 15. 4. 2019

Sestavila: Monika Vášková